

Nagasaki Touch Plaza

長坂ふれあい広場

vol.33

2014/ 春号

特集

1. 会社方針説明会開催される
2. CSR活動について
3. 職場拝見! ~ 製造部 生産管理課 ~



NAGASAKA

To be a company
must be there



2014
年度

会社方針説明会開催される

—4月3日・試作部

4月4日・製造部—

今年は見直しされた中期経営計画に基づき、3年後の目標達成を見据えたスタートの年であり、最終的に経営会議で練り込まれたマネジメントプログラムが各部署より説明されました。

説明会次第

第一部

- 一. 開会のことば
- 一. 2014年度会社方針について
(背景・取組み重点)
- 一. 各部マネジメントプログラム説明
- 一. 各部の総括
- 一. 全体総括
- 一. 閉会のことば

第二部

- 一. 永年勤続20年表彰
- 一. カイゼン提案表彰(試作部・製造部)

背景・取組みの重点 (石井常務)



試作部 池田次長



製造部 製造1課 若山課長代理



全体総括(長坂社長) ※一部抜粋

マネジメントシステムを構築し、6年間PDCAを上手く回してきたことによって品質不良の大幅低減など大きな成果が得られました。今後は「Check」、「Action」に今まで以上に重点を置いた活動を推進し、目標達成を確かなものにして下さい。



製造部 生産管理課 蟹江課長代理

2013年度社内表彰



永年勤続20年表彰
試作部(横江勝利さん)

第二部では、社員5名の方が2013年度の表彰を受けられました。おめでとうございます!!

年間カイゼン優秀賞(試作部:中家豊和さん 製造部:五十嵐仁美さん)
年間件数優秀賞(試作部:小竹重好さん 製造部:久米弘美さん)



中家豊和さん



五十嵐仁美さん



小竹重好さん



久米弘美さん



カイゼン提案表彰者インタビュー

カイゼンの極意

試作部 生産管理課 中家 豊和さん



2013年度においてカイゼン提案提出件数12件、月間カイゼン賞1回受賞と、社内で群を抜いた提出件数を誇る中家さんに、どのようにしてアイデアが生まれてくるのか『カイゼンの極意』についてお尋ねしました。

Q 担当業務について教えてください。また、カイゼンのアイデア(発想)はどのタイミングで浮かんでいますか?

A 試作部門で生産管理業務を担当しています。お客様と現場とのパイプ役として、お客様からいただいた指示内容を現場作業者に正確に伝えなければなりません。打ち合わせの中で「ちょっと大変だな」とか、「ちょっと困ったな」と思うことがあれば、カイゼンに展開するようにしています。

Q 『〇〇化』でカイゼン!好きな〇〇化は何ですか?

A 昨年度は、在庫の『見える化』で月間賞をいただきましたが、業務効率化に直結する『やりやすい化』、『スマート化』がどちらかという好きですね。『現状より少しでもやりやすく、かつ、合理的に作業を進めるためにはどうしたら良いだろうか』と、平日頃から意識しながら作業するように心掛けています。



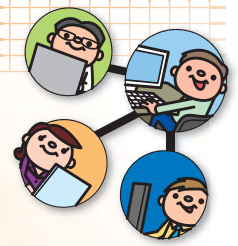
Q 最後にお聞きしますが、中家流『カイゼンの極意』とは?

A 生産管理業務で困ったことがあれば常にメモを取るように心掛け、カイゼンに繋げています。この『常に』というところがポイントの一つかもしれません。困ったことがあっても忙しいときは、つい見て見ぬふりをしてしまうがちですが、メモを取ると『カイゼンしよう』という気になってくるものです。



社内ネットワークが一新！—ドメイン管理始まる—

先日、社内ネットワークが一新され、当社においてもドメイン管理が始まりました。そもそもドメインって何？なぜ導入されたの？と思われる方も見えるかと思しますので、簡単にご説明します。



ドメインとは？

現在、会社が保有しているパソコンは、(以下、PC といいます。)数十台にもなります。

会社では複数の従業員が PC を利用する環境にあり、従来は個々でユーザアカウントやセキュリティの設定を行なっていましたが、今後、PC の数が増えると管理が困難となる可能性があります。こうした背景もあり、今回、ドメイン管理を導入することとなりました。

「ドメイン」とは、親機を1台設けて PC を一元管理することをいいます。この方式であれば大規模なネットワークも、容易に管理が可能となります。その他にもドメイン管理によるメリットについて、以下の点が挙げられます。

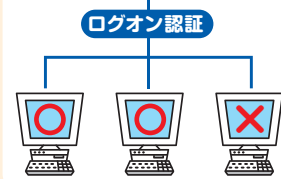
ドメイン管理のメリット

- ①ドメイン環境下のPCであれば、社内のどのPCからアクセスしても自分の設定環境で使用することができる。
- ②特定の人物に対してPCへのアクセス権の割り当てができるほか、特定のファイルやフォルダへのアクセス権も細かく設定でき、機密情報の漏えい防止に繋がる。
- ③アプリケーションの配布に際し、それぞれのPCにアプリケーションをインストールする手間が省ける。

ドメイン管理のイメージ

ネットワーク管理者

- ・ユーザ制限
- ・ファイルやフォルダに対するアクセス権の割り当てなど



特集

当社の CSR 活動について ～当社らしさを売り込んだ CSR 活動～

第3回となる今回は、『自己診断評価』についてご紹介します。



顧客要求から CSR 活動への展開

当社は、お客様の要求事項でもある『効率的に CSR 活動を推進すること』を念頭に、従業員個人や会社全体として CSR 活動に取り組んできましたが、活動分野に偏りが無いかを自己診断するためのツールの一つとして『自己診断評価』があります。この評価表は、お客様から当社などの一次仕入先に対して、毎年送付されるものでありますが、環境保全、職場安全、法令遵守など、多岐にわたる項目において自社で評価(採点)し、得られた結果をお客様に報告する、というのが一連の流れとなっています。

では、当社の評価結果は、現在どのレベルを推移しているのでしょうか。昨年度の評価結果と、自己診断評価が当社にもたらすメリットについて、以下にまとめました。

自己診断評価結果について 2013年度自己診断評価結果(一部抜粋)

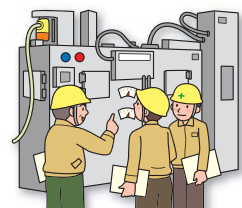
評価点が高かった項目(強み)	評価点が低かった項目(弱み)
<ul style="list-style-type: none"> ○人材育成 20点/20点中 ○安全・健康な労働環境 25点/25点中 ○賃金 23点/25点中 	<ul style="list-style-type: none"> ●知的財産の保護 11点/25点中 ●競争法の遵守 15点/25点中 ●仕入先に対するCSR活動の展開 11点/25点中
<p><総合評価> 得点率: 70% 平均点: 3.1点 / 各項目5点満点中(他社平均: 3.8点)</p>	

自己診断評価が当社にもたらすメリット

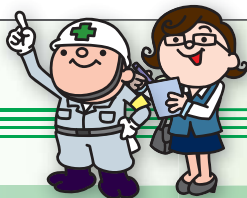
自己診断評価によって、明確になった強みの一つに『人材育成』があります。

当社では人材育成計画に基づき、社員のキャリア形成と能力開発支援を行っていますが、それが高得点に繋がりました。一方、弱みに関してですが、『知的財産の保護』など、法令遵守分野で点数が低い結果となっており、今後、重点課題として改善していく必要があります。

なお、この分野に関しては、他社でも低い傾向にあります。他社との差別化を図る上でも、自社の強み / 弱みを把握し、改善の後押しとなる自己診断評価が、当社にもたらすメリットは大きいといえるのではないのでしょうか。



職場



拝見!!

製造部

生産管理課

今回から不定期ではありますが、新企画として話題性のある職場にお邪魔して、その内容を皆さんに紹介する予定です。
まず手始めに、製造部生産管理課で業務の効率化に積極的に取り組まれている蟹江課長代理に、活動状況についてお伺いしました。



Q. 取り組まれた動機は何ですか？

会社方針（中期経営計画）「生産性の向上による収益体質の改善」を受け、「コスト」をしっかりと意識したことが動機です。

Q. テーマ設定に際して職場の課題は？

『生産管理』という職場は、生産活動に係わる情報処理としての役割を担っています。主な業務を観察していくと、情報処理作業に『手入力作業が多い』ということに気付き、ITを活用して業務の効率化を図ることとしました。

Q. すでに効果が出ているものや、

近々効果が期待できるテーマとその内容について紹介して下さい。

まとめてみますと、下表の通りです。

テーマ① 圧力検査工数の集計作業の改善

<改善前>

- 圧力検査員が作業開始、終了時間を所定用紙に手書きで記入していた。
- 生管担当者が記入された用紙のデータを『圧力検査実績集計表』へ手入力していた。

<改善内容>

- 圧力検査員が作業開始、終了時に検査部品のかんばんをBHT※にて読み取る。
- BHTから『圧力検査実績集計表』へ直接入力される。



<効果>

1H 短縮/日

〔2013/8～
運用開始〕

テーマ② 直送支給部品の入荷実績集計作業の改善

<改善前>

- 各メーカーから送付される「直送部品支給書（200枚/日以上）」のデータを『仕入日報モニタ』に手入力していた。

<改善内容>

- 『直送部品支給書』のQRコード読み込み機能を改良し、BHTにて読み取る。



- 部品入荷実績・在庫管理の効率UP



<効果>

2H 短縮/日

〔2013/12～
運用開始〕

テーマ③ 出荷実績集計作業の改善

<改善前（現状）>

- 出荷検査員が品番・数量（入数×箱数）、検査員名を色エフ（以下エフという）に手書きで記入し、パレット単位で取り付けていた。
- 出荷分が便単位でままとると、リフトマンから連絡を受けた生産管理担当者が現場に出向き、パレットからエフを回収していた。
- エフの情報を『出荷一覧表』の該当便欄に転記し、未出荷のチェックを行っていた。

<改善内容>

- 出荷検査員がエフのみをパレット単位で取り付ける。
 - 出荷場で完成品箱のかんばんをリフトマンがBHTにて読み取り、事務所サーバに転送する。
 - 転送されたデータを処理することにより『未出荷分のリスト』がPC上で確認できる。
- <副次効果>
- 出荷一覧表のペーパーレス化
 - トレーサビリティの精度向上

<効果>

1.5H 短縮/日

〔2014/6～
運用開始予定〕

※BHT: バーコードハンディターミナル

Q. 次年度以降に向けた課題は何ですか？

2015年10月には受注方式が顧客に合わせたデータ受信システム（VAN型⇒WEB型）へ変更が予定されており、新システム導入に向けた対応が必要となります。マネジメントプログラムにも登録し、計画的に導入準備を進めて参ります。

管理部所感

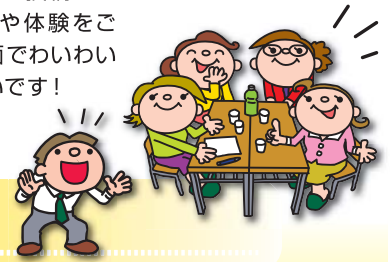
新システム導入の背景として、業務効率化を図ることを目的とされながらも、データ受信システムの変更や、新たに設定される品番構成など、顧客の要望に合わせて柔軟な対応が取れることが、導入の最大のメリットともいえるのではないのでしょうか。

生産管理課の皆さんご協力いただきありがとうございました。

nagasaki

ふれあいコーナー

このコーナーは、皆様方からご投稿いただいた日常に関するご意見や体験をご紹介するコーナーです。紙面でわいわいがやがやとお話出来れば幸いです！



「今回のテーマ」

1 オススメの「私のお花見スポット」を教えて～!

「亀城公園にて」

製造部 製造1課 加藤璃奈さん



3月29日にお花見をしました^□^
とにかく楽しくて笑っぱなしの1日でした♡
来年もこうして皆と楽しい時間を共有できたらいいなと思いました!!♡♡



「名古屋城にて」

管理部 経営管理課 竹内より子さん



表紙に採用していただいた写真と同じく名古屋城のしだれ桜です。大勢の人が、お花見に来ていました。



「次回のテーマ」

1 あなたの「ちょっと自慢したいお宝」教えて～!

投稿締切日
7月18日(金)

投稿が採用された方には、QUOカードをプレゼントさせていただきます!



Road Station

前略 道の駅より

其の五

愛西市 道の駅 立田ふれあいの里

紹介者 試作部 試作1課 奥村 彰英さん

今回、木曾三川公園に近い立田ふれあいの里を紹介します。この道の駅は、レンコン出荷量が全国第3位の地域にあり、産直コーナーでは、他の野菜はもちろんのこと、泥つきのレンコンなども販売されています。

居るかどうかわかりませんが、レンコンが好きな人は寄らせてみてはいかがでしょうか？

また、花好きな方には、7月中旬に蓮の花が見頃になります。特に早朝訪れるのがオススメですよ！



引用: 愛西市観光協会HPより

自動車検定



問題

- 応募締切：2014年5月16日(金)必着
 - 4問中3問以上正解された方の中から抽選で2名の方に賞品を進呈します。
 - 応募方法は、答案用紙を更衣室前投函箱または食堂掲示板に設置の投函箱に投函して下さい。
- 応募締切り日までに提出して下さい。

【先回号の答え】

- Q1.① Q2.③
Q3.③ Q4.① でした



Q1 ドイツでは高速道路網のことを「アウトバーン」と呼びますが、では「アウトストラダ」と呼ぶ国は次のうちどれでしょうか？

- ①トルコ共和国 ②スウェーデン
③イタリア ④ブラジル

Q2 世帯当たりの軽自動車保有台数が日本一の県は何県でしょうか？

- ①東京都
②愛知県
③和歌山県
④沖縄県

Q3 タイヤが劣化すると現れる症状として正しくないのは次のうちどれでしょうか？

- ①スピードが出やすくなる
②滑りやすくなる
③燃費が悪くなる
④ブレーキが効きにくくなる

Q4 右の標識の意味として正しいのは次のうちどれでしょうか？

- ①優先道路 ②中央線
③停止線 ④安全地帯



答え



表紙写真決定!!



撮影者

管理部 竹内 より子さん

撮影場所

名古屋城

表紙写真(題名)

「お城と桜」

撮影時の一言エピソード

4/6お茶会に誘われて名古屋城へ行ったところ、桜が満開で思わずシャッターを切りました。



今回は夏をイメージした写真を募集させていただきます。ご協力をお願いします。
【応募期間】2014年7月18日(金)まで【提出先】総務課 大久保または深谷まで

ご協力 ありがとうございます。

オフメシ!

休日(オフ)に食べるご飯(メシ)略して「オフメシ!」このコーナーは、休日に食べるご飯をリレー方式で紹介し、社内のコミュニケーションの充実を図るコーナーです。家庭料理や外出先で食べた料理を皆さんに紹介していただきます。

今が旬?! カキフライ定食 氏名 製造部 製造1課 鈴木 綾乃 さん



元刈谷市民。今は高浜市民の綾乃っちです。私のオフメシは、高浜市にある『竹善』というお店の『カキフライ定食』。私が行った時には『旬』って書いてありました。肝心な味はというと…美味い!!!外はサクサク、中はプリプリで、カキの味が口の中に広がります。

でも皆さん、これだけじゃないんです。ご飯がすごく美味しいんです。噛めば噛むほど甘いんです!量は多いんですけど、全部食べちゃいます。酢の物も付いてくるんですけど、これもまた絶品ですよ。

以上をもちまして綾乃っちのオフメシでした。

今回は、製造部 製造1課 角岡 誠さん よろしくお願ひします。



製造部 製造1課 中野 由香

「ノンフライヤー」

毎日、家族の為に料理を作っています。子供たちの成長と栄養バランス等を考えながら、日々頑張っています。中でも脂肪の摂取は気を付ける点です。そこで、調理器具の『ノンフライヤー』を購入しました。



油で揚げないからヘルシーで、カロリーをカットしてくれる優れ物です。鶏のから揚げに始まり、トンカツ、カキフライ、うずらのたまごに、イカフライ、イワシやアジのフライも作りました。油で揚げた物と比較すると、焼き上がりはキツネ色より少し薄いかなあと思うくらいで、食感はサクサクして、あっさり食べる事が出来ます。つつい食べ過ぎてしまう程です。



ひとつ残念な点を挙げるとすれば、一度にたくさんは調理出来ないことぐらいですね。

購入をお考えの方がいらしたら、是非おすすめします。

今回は、製造部 生産管理課 坂田 賢信 さん よろしくお願ひします。

編集後記

～ある編集者のつぶやき～

今回の社内報「nagasakaふれあいコーナー」では、皆さんからお花見スポットをご紹介いただきましたが、それぞれ見事な桜が咲き誇り、年度初めの社内報に相応しい内容となりました。

花見の最後は『花より団子』ならぬ『花より飲酒』となってしまったようですが…。印象的な写真を投稿いただきありがとうございました。

話は変わりますが、ソチ五輪が終わって、まだ感動と興奮が冷めやまないうちに、サッカーW杯ブラジル大会が6月に開催されます。スポーツ観戦好きの方は、また眠れない日々が続きそうですね。

大会に向けて黙々と調整されている日本代表選手を見習い、何事にも日々挑戦ということで、今回の編集後記は「なぞかけ」で締めたいと思います。

「お花見」とかけて「サッカーW杯」と解きます。その心は、「どちらも感性(歓声)の響くことでしょう。」

どうやら、私の桜はまだ三分咲きのようです。お粗末さまでした。